

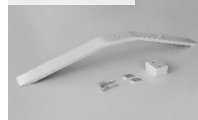


Display Wand Q-Frame®, Profil 50 mm

LIEFERUMFANG

- vormontierte Profileisten
- Inbusschlüssel
- je nach gewählter Ausführung:
 - Winkelfuß inkl. Montagezubehör
 - Flachfuß inkl. Montagezubehör
 - Seitenfuß inkl. Montagezubehör
- **bei Formaten von 2,51 bis 4,00 m:** zusätzliche Profilverbinder (A)
- **bei Formaten ab 4,01 m:** zusätzliche Profilverbinder (A) und verstärkte Profilverbinder (B) sowie Stützprofil(e)

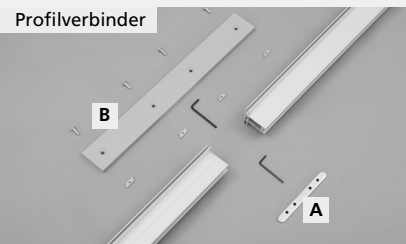
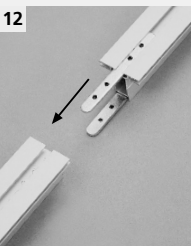
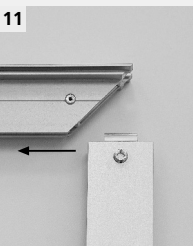
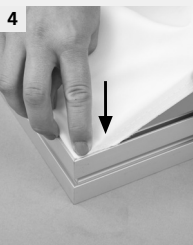
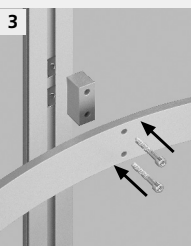
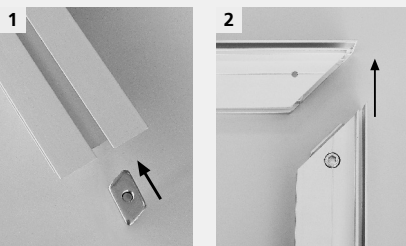
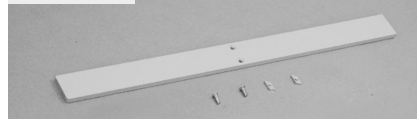
Winkelfuß



Seitenfuß



Flachfuß



MONTAGE WINKELFÜSSE

- 1 In die Nut der unteren Profileiste die Nutensteine (2 Stück pro Fuß) einschieben
- 2 Die mit Eckverbindern vormontierten Profileisten rechtwinklig ineinanderschieben und Schrauben festziehen
- 3 Schrauben von unten durch die Bohrungen im Fußelement und dem Distanzstück schieben und mit den Nutensteinen verschrauben
- 4 Das ringsum mit Keder ausgestattete textile Druckteil von den 4 Ecken beginnend in der Nut der Profileisten befestigen

MONTAGE FLACHFÜSSE

- 5 Je 2 Nutensteine und Schrauben locker auf den Flachfuß aufschrauben
- 6 Fuß mit Nutenstein in die Nut der unteren Profileiste einschieben und Füße gleichmäßig ausrichten
- 7 Schrauben festziehen, bis die Nutensteine sicher in der Nut verkanten
- 2 Die mit Eckverbindern vormontierten Profileisten rechtwinklig ineinanderschieben und Schrauben festziehen
- 4 Das ringsum mit Keder ausgestattete textile Druckteil von den 4 Ecken beginnend in der Nut der Profileisten befestigen

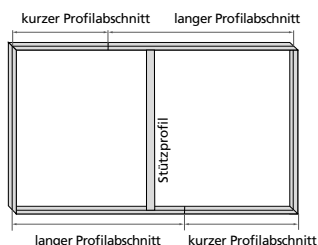
MONTAGE SEITENFÜSSE

- 8 Schrauben durch die Bohrungen der Seitenfüße und die Seitenführung führen und die trapezförmigen Nutensteine von der Innenseite locker aufschrauben
- 9 Nutensteine in das Profil einschieben, Nutenstein der Seitenführung einstecken
- 10 Alle Schrauben der Profilverbinder mit Inbusschlüssel festziehen
- Achtung:** Auf die korrekte Ausrichtung der Nutensteine achten, nur so ist eine sichere Verbindung möglich
- 2 Die mit Eckverbindern vormontierten Profileisten rechtwinklig ineinanderschieben und Schrauben festziehen
- 4 Das ringsum mit Keder ausgestattete textile Druckteil von den 4 Ecken beginnend in der Nut der Profileisten befestigen

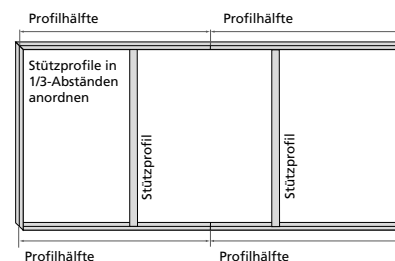
MONTAGE GROSSER PROFILE (ab 2,51 m)

- 11 Rahmenhälften jeweils separat montieren und Stützprofil(e) in die innere Nut der Profileisten an der Ober- und Unterkante des Rahmens schieben und entsprechend der Skizzen ausrichten, Schrauben festziehen
- 12 Geteilte Rahmenprofile mit den Profilverbindern zusammenfügen:
 - Formate von 2,51 bis 4,00 m Profillänge:** Je einen Profilverbinder (A) zur Hälfte in die obere bzw. untere Nut des jeweiligen Profils schieben und beide Schrauben festziehen
 - Formate ab 4,01 m Profillänge:**
 - a Je einen Profilverbinder (A) zur Hälfte in untere Nut des jeweiligen Profilstücks schieben
 - b Schrauben durch die Bohrungen des verstärkten Profilverbinders (B) führen und die trapezförmigen Nutensteine von der Unterseite locker aufschrauben
 - c Den verstärkten Profilverbinder mit den Nutensteinen in die obere Nut des jeweiligen Profilstücks einschieben
 - d Beide Profilverbinder in das 2. Profilstück einschieben
 - e Profilhälften zusammenschieben und alle Schrauben der Profilverbinder mit Inbusschlüssel festziehen
 - Achtung:** Auf die korrekte Ausrichtung der Nutensteine achten, nur so ist eine sichere Verbindung möglich

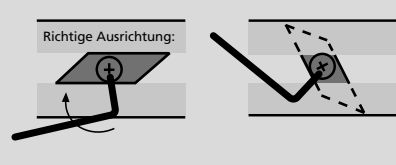
Position der Stützprofile bei Profillängen 2,51 m bis 4,8 m:



Position der Stützprofile bei Profillängen 4,81 m bis 7,0 m:



Achtung: Ausrichtung der Nutensteine

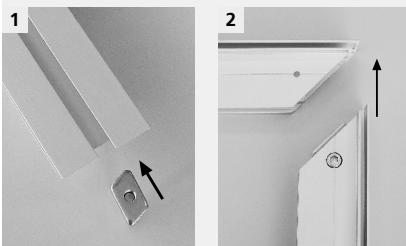
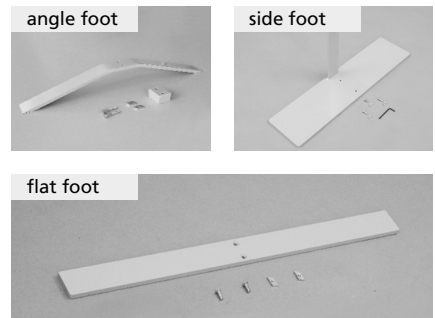




Display Wall Q-Frame®, Profile 50 mm

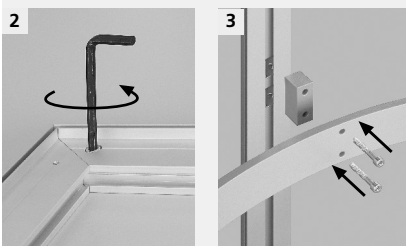
SCOPE OF DELIVERY

- Pre-assembled profile sections
- Allen key
- Base options:
 - Angle foot incl. mounting accessories
 - Flat foot incl. mounting accessories
 - Side foot incl. mounting accessories
- **With sizes from 2.51 to 4.00 m:** additional profile connectors (A)
- **With sizes starting from 4.01 m:** additional profile connectors (A) and reinforced profile connectors (B) as well as support profile(s)



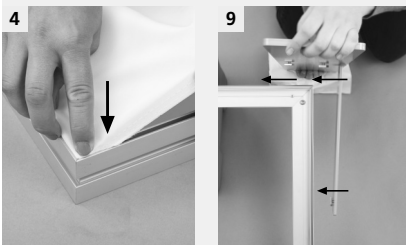
ANGLE FEET ASSEMBLY

- 1 Insert the sliding blocks (2 sliding blocks per foot) into the lower profile section
- 2 Fasten the right angle brackets with pre-assembled profile inserts
- 3 Insert the screws through feet and spacers and secure them into the sliding blocks
- 4 Mount the image on display using the keder sewn on all sides, starting at the 4 corners of the frame



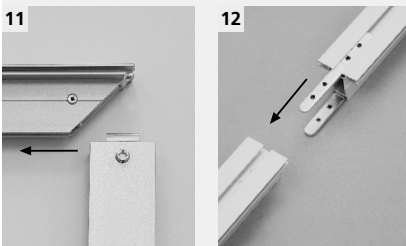
FLAT FEET ASSEMBLY

- 5 Fix 2 sliding blocks and screws slightly onto each flat foot
- 6 Slide the sliding blocks on the feet into the slot of the lower profile section and align them
- 7 Tighten the screws until the sliding blocks are properly fixed in the slot of the frame
- 2 Fasten the right angle brackets with pre-assembled profile inserts
- 4 Mount the image on display using the keder sewn on all sides, starting at the 4 corners of the frame



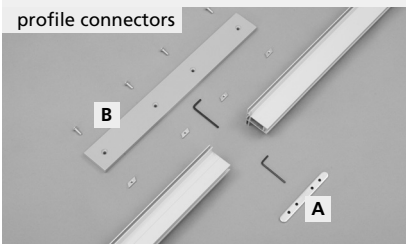
SIDE FEET ASSEMBLY

- 8 Insert the screws through the holes of the side feet and the side guide, then loosely screw the trapezoidal slot nuts from inside
- 9 Insert the slot nuts into the profile first and then follow with the side guide slot nuts
- 10 Tighten all profile connectors screws with the allen key
- 2 **Note:** Ensure the correct alignment of the slot nuts, only this way a safe connection is possible
- 2 Fasten the right angle brackets with pre-assembled profile inserts
- 4 Mount the image on display using the keder sewn on all sides, starting at the 4 corners of the frame

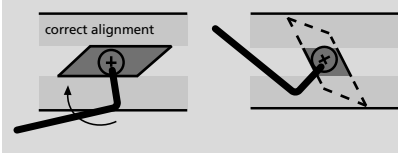


LARGE PROFILE ASSEMBLY (from 2,51 m)

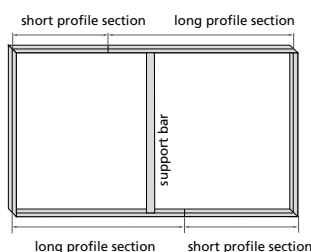
- 11 Assemble both halves of the frame separately and slide the support bar(s) into the inner slot of the upper and lower profile sections, according to the draft below, align them and tighten the screws
- 12 Assemble the frame profiles with connectors:
 - 12 **Profile length – sizes from 2.51 to 4.00 m:** Insert each profile connector (A) halfway into the upper or lower groove of the respective profile and tighten both screws
 - Profile length – sizes from 4.01 m:** Insert each profile connector (A) halfway into the lower groove of the respective profile
 - a Insert the screws through the holes of the reinforced profile connector (B) and loosely screw the trapezoidal slot nuts from underneath
 - b Insert the reinforced profile connector with the slot nuts into the upper groove of the respective profile
 - c Insert both profile connectors into the 2 profile
 - d Screw the profile halves together and tighten all the screws of the profile connectors with the allen key
 - e **Note:** Ensure the correct alignment of the slot nuts, only this way a safe connection is possible



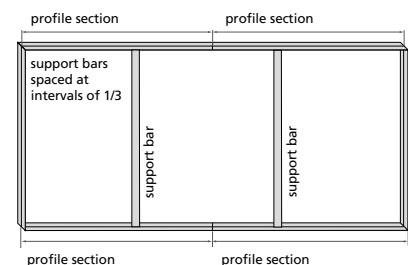
Note: correct alignment of the slot nuts



Position support bar(s) with widths from 2.51 m to 4.8 m:



Position support bar(s) with widths from 4.81 m to 7.0 m:



arrange short and long profile section staggered, mount support bar centred in the frame